



АДМИНИСТРАЦИЯ ГОРОДА ПЕРМИ
ДЕПАРТАМЕНТ ЗЕМЕЛЬНЫХ ОТНОШЕНИЙ

Сибирская ул., д. 15, Пермь, 614000, тел. (342) 212-46-78, факс 212-41-51
e-mail: dzo@gorodperm.ru, http://www.gorodperm.ru

РАЗРЕШЕНИЕ
на размещение объекта
№ 21-01-44-431 от 23 МАР 2022

Департамент земельных отношений Администрации города Перми в соответствии с пунктом 3 ст. 39.36 Земельного кодекса Российской Федерации, Положением о порядке и условиях размещения объектов на землях или земельных участках, находящихся в государственной или муниципальной собственности, на территории Пермского края без предоставления земельных участков и установления сервитутов, публичного сервитута, утвержденным Постановлением Правительства Пермского края от 22 июля 2015 г. № 478-п, заявлением от 14 марта 2022 г. № 21-01-06-2112

разрешает ОАО «МРСК Урала» (ИНН 6671163413, ОГРН 1056604000970, место нахождения: 620026, Свердловская область, г. Екатеринбург, ул. Мамина-Сибиряка, д. 140)

размещение объекта: элементы благоустройства территории, в том числе малые архитектурные формы, за исключением некапитальных нестационарных строений и сооружений, рекламных конструкций, применяемых как составные части благоустройства территории.

местоположение: Пермский край, г. Пермь, Мотовилихинский район, ул. Инженерная

разрешение выдано на срок: 1 (один) год

Дополнительные условия размещения:

Территория, согласно схеме, расположена в зоне с особым условием использования территорий: охранный зона объектов электросетевого хозяйства, охранный зона газопровода среднего и низкого давления, приаэродромная территория аэродрома аэропорта Большое Савино.

ОАО «МРСК Урала»:

1. Соблюдать Правила охраны электрических сетей, установленные постановлением Правительства Российской Федерации от 24 февраля 2009 г. № 160 «О порядке установления охранных зон объектов электросетевого хозяйства и особых условий использования земельных участков, расположенных в границах таких зон»;

2. Соблюдать Правила охранных зон газораспределительных сетей, установленные постановлением Правительства Российской Федерации от 20 ноября 2000 г. №878 «Об утверждении правил охраны газораспределительных сетей»;

3. Соблюдать Правила использования воздушного пространства, установленные постановлением Правительства Российской Федерации

от 11 марта 2010 г. № 138 «Об утверждении Федеральных правил использования воздушного пространства Российской Федерации»;

4. В соответствии с пунктом 7(2) Положения о порядке и условиях размещения объектов на землях или земельных участках, находящихся в государственной или муниципальной собственности, на территории Пермского края без предоставления земельных участков и установления сервитутов, публичного сервитута, утвержденного постановлением Правительства Пермского края от 22 июля 2015 г. № 478-п, представить в департамент земельных отношений в течение 1 месяца с момента размещения объектов материалы контрольной геодезической съемки размещенных объектов на бумажном и электронном носителях на безвозмездной основе.

Приложение: схема предполагаемых к использованию земель или части земельного участка (на 1 л. в 1 экз.)

И.о. начальника департамента земельных
отношений администрации города Перми



м.п

Т.М. Мехоношина

Схема предполагаемых к использованию земель
или части земельного участка

Объект: Элементы благоустройства территории, в том числе малые архитектурные формы, за исключением некапитальных нестационарных строений и сооружений, рекламных конструкций, применяемых как составные части благоустройства территории.

Местоположение: Пермский край, г. Пермь, р-н Мотовилихинский, ул. Инженерная

Площадь земель или части земельного участка, кв.м: **581,91**

Категория земель: Земли населенных пунктов

Вид разрешенного использования: —

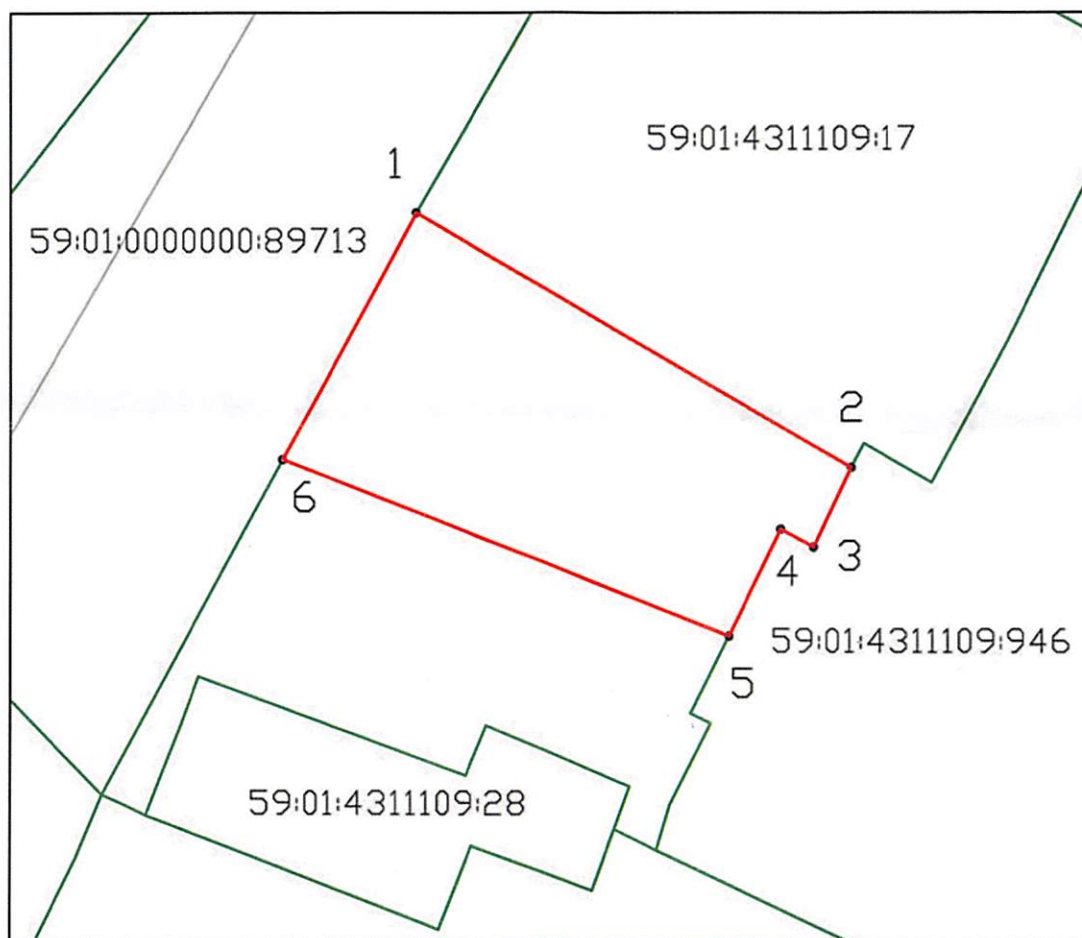
Цель использования: Элементы благоустройства территории, в том числе малые архитектурные формы, за исключением некапитальных нестационарных строений и сооружений, рекламных конструкций, применяемых как составные части благоустройства территории.

Описание границ смежных землепользователей:

от точки 1 до точки 2 – земельный участок с кадастровым номером 59:01:4311109:17

от точки 2 до точки 5 – земельный участок с кадастровым номером 59:01:4311109:946

от точки 6 до точки 1 – земельный участок с кадастровым номером 59:01:0000000:89713



Масштаб 1:500

Условные обозначения:

- предполагаемые к использованию земли;
- — существующая часть границы, имеющиеся в ЕГРН сведения о которой достаточны для определения ее местоположения;
- 1 – характерные точки границы испрашиваемого земельного участка;
- – обозначение характерной точки проектной границы.

Координаты характерных точек		
№	X	Y
1	518855,79	2235030,65
2	518838,10	2235061,35
3	518832,57	2235058,72
4	518833,79	2235056,40
5	518826,40	2235052,72
6	518838,59	2235021,23
1	518855,79	2235030,65

Заявитель 
(по доверенности ОАО "МРСК Урала",)